

## Projecten:

### Implementatie Zorgstandaard Traumatisch Hersenletsel

Het NAH Netwerk heeft, op initiatief van de Hersenstichting, deelgenomen aan de implementatie van de Zorgstandaard Traumatisch Hersenletsel (THL).

Dit project is in de afrondende fase en heeft de volgende doelstellingen:

- Regionale transmurale afspraken bij licht traumatisch hersenletsel;
- Regionale uniformering patiëntenvoorlichting bij licht THL.
- Delen en verspreiden kennis m.b.t. mogelijke gevolgen licht THL.

### Effectenarena

Eind 2015 werd in het visiedocument vastgelegd dat er gezocht ging worden naar een passend onderzoeks-model dat de maatschappelijke meerwaarde van het NAH Netwerk kon objectiveren

Dit heeft geresulteerd in een onderzoek de Effectenarena door Clement van der Klooster van het Zijlstra Instituut van de VU.

Er is voor dit model gekozen vanwege de overzichtelijkheid, eerste verkenning met hoofdlijnen en de zichtbaarheid van de samenhang en complexiteit.

Lopende 2016 is er vanuit de diverse gremia en vertegenwoordigers van de diverse partners en ervaringsdeskundigen van het NAH Netwerk invulling aan het model gegeven.

De definitieve uitkomsten worden begin 2017 verwacht.

Partners NAH Netwerk ZO-Brabant:



## JAARBERICHT 2015/2016



NAH Netwerk Zuidoost Brabant



Postbus 44015, 5604 LA Eindhoven

tel.: 040-214 04 04 /088-6330999

[informatie@nahzobrabant.nl](mailto:informatie@nahzobrabant.nl)

[www.nahzobrabant.nl](http://www.nahzobrabant.nl)

## Doelstellingen en ambities

De 18 partners van het NAH Netwerk geloven in de kracht van samenwerking om passende zorg te bieden aan mensen met hersenletsel en hun naasten. Dit betreft de zorg in de acute fase (ziekenhuis), de revalidatiefase en de chronische fase (focus op het "gewone" dagelijkse leven).

Bij niet aangeboren hersenletsel ontstaan in deze chronische fase vaak nieuwe zorgvragen bij veranderingen in het leven (zoals bijv. bij werkloosheid, arbeidsongeschiktheid, scheiding, het krijgen van kinderen, overgangen van studie naar werk, zelfstandig wonen etc.). Daarvoor wil het netwerk de ketenregie voor en met cliënten met NAH bevorderen (als paraplu van organisaties voor de diverse groepen cliënten). Ook levert het NAH Netwerk een bijdrage aan het ontwikkelen, uitwisselen en verspreiden van kennis; zowel binnen als buiten het netwerk.

## Activiteiten:

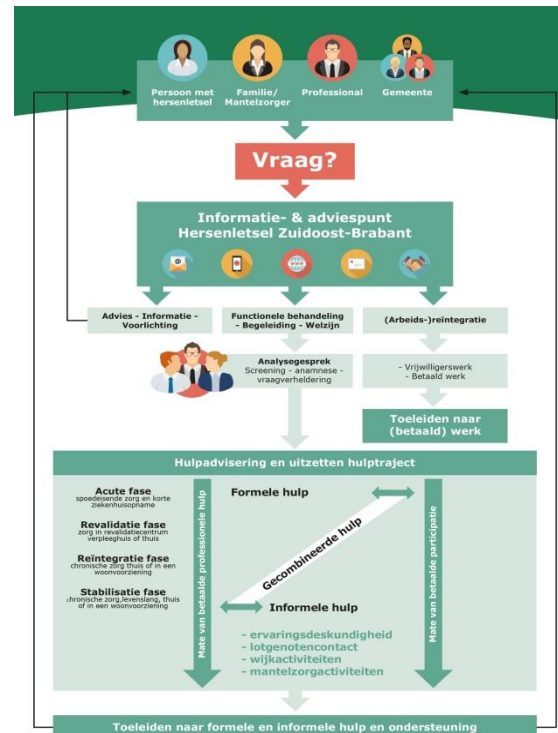
- Hersenletselteam
- Cafés Brein in Helmond en Eindhoven: (op iedere locatie 6 x per jaar)
- NAH Young te Helmond (6 x per jaar)
- Nieuwsbrief (6 x per jaar)
- Klankbordgroep van ervaringsdeskundigen
- PR materiaal ter vergroting van de bekendheid afgestemd op de actualiteit
- Website vernieuwen en actualiseren
- Landelijke afstemmings-overleggen
- **Implementatie ervaringsdeskundigheid:** Het netwerk is actief in samenwerking met ervaringsdeskundigen, de klankbordgroep en Zorgbelang Brabant, trainingen en inzet van ervaringsdeskundigen bij voorlichting, lotgenotencontacten en ervaringswerkers (= 1 op 1) te ontwikkelen en te implementeren. Inmiddels zijn er 17 getrainde ervaringsdeskundigen die steeds frequenter worden ingezet m.n. ten behoeve van de voorlichting. In 2016 zijn de eerste 3 matches gemaakt tussen vraagstellers en getrainde ervaringsdeskundigen. Dit naar tevredenheid van beiden!

## Informatie- en Adviespunt Hersenletsel

Gratis informatie en advies over NAH voor getroffen en, familieleden, professionals en andere betrokkenen met vragen op het gebied van zorg, begeleiding, behandeling, werk, opleiding, wonen, vrijetijd en dagbesteding, lotgenotencontacten, mantelzorg, sociale contacten en relaties. Er toont zich een stijgende lijn in het aantal vragen dat bij dit punt gesteld worden. Van 44 vragen in 2015 naar 72 vragen in 2016. Opvallend was dat ook de complexiteit van de vragen toenam.

## Werkwijze Informatie- en Adviespunt Hersenletsel

Het Informatie- en Adviespunt is gestart met de invoering van de werkwijze van het Hersenletselcentrum (project van de patiëntenvereniging Hersenletsel.nl.) Zie ook onderstaande flowchart. Nieuw is dat er niet alleen gekeken wordt naar mogelijkheden binnen de formele zorg, maar ook naar de informele zorg c.q. welzijn. Daarnaast beschikken we in de regio over ervaringsdeskundigen die naast hun voorlichtingsrol ook ingezet kunnen worden bij individuele zorgvragen.



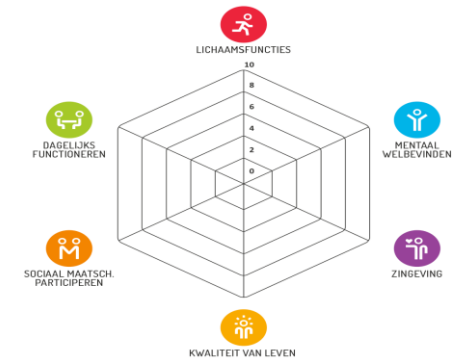
## Jaarlijks mini-symposium

Op 15 oktober 2015 werd bij Stichting ORO, locatie het Rijtven een symposium georganiseerd met als onderwerp: **"Familieparticipatie, wat vraagt dit van de professional"**. De maatschappij verandert, dit vraagt om een andere manier van zorg verlenen. Van 'zorgen voor' gaan we naar 'zorgen met'. Zorgverleners en naasten gaan samen optrekken om de juiste zorg te bieden voor cliënten. Hierbij is een goede communicatie tussen zorgverleners naasten dus heel belangrijk.

Op 3 november 2016 vond bij Libra Revalidatie & Audiologie, locatie Blixembosch het symposium plaats: **"Ervaringsdeskundigheid, meerwaarde!?"**

Voor het symposium was veel belangstelling, waaronder een groot aantal gemeenten. Helaas was de ruimte beperkt tot 80 personen en moesten we diverse belangstellenden teleurstellen.

Er werd ingezoomd door diverse sprekers op het gezondheidsperspectief vanuit de patiënt/cliënt c.q. positieve gezondheid (zie: <http://www.ipositivehealth.com>), de voorwaarden rondom implementatie van de inzet van ervaringsdeskundigen, het regionale trainingsaanbod voor ervaringsdeskundigen NAH en de meerwaarde vanuit het perspectief van een zorgaanbieder met de inzet van ervaringsdeskundigen bij de zorg voor mensen met NAH.



**Conclusie:** Je kan de toekomst van positieve gezondheid niet meer in zonder ervaringsdeskundige. Durf de zoektocht met elkaar aan te gaan!